

Tableau

n° 15 / avril 2014



de

Bord

Publication trimestrielle de 20 indicateurs
sur l'économie, l'emploi et la formation
sur notre territoire

Sommaire

Population

La démographie du territoire	3
Evolution de la population et origine	3
Structure d'âge	3

Entreprise

Répartition des établissements sur le territoire	4
Répartition des établissements par taille et par canton	4
Création d'entreprises	4

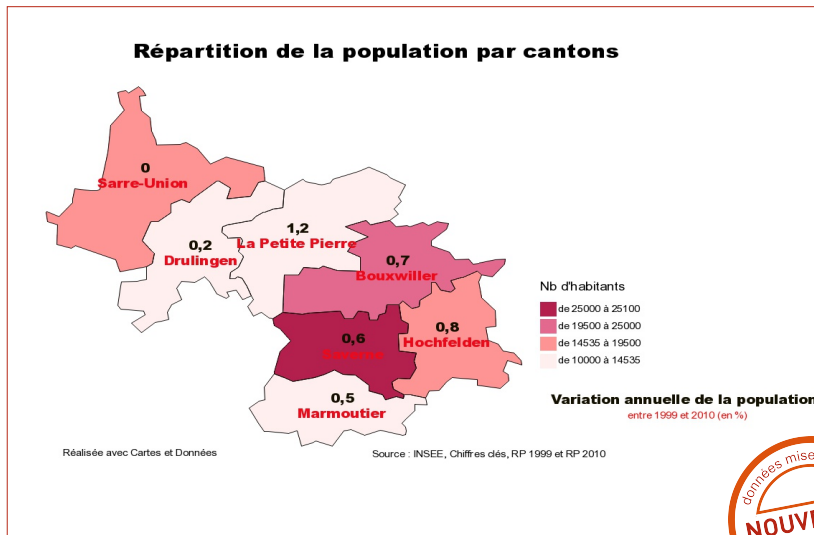
Emploi

Répartition de la population	5
Emploi sur le territoire	5
Taux de chômage : chiffre et évolution sur 9 ans	6
Evolution du taux de chômage par zone d'emploi	6
Demandeurs d'emploi fin de mois	7
Les profils les plus recherchés	7
Offre et demande d'emploi	7
Type de contrats proposés dans les offres	8

Formation

Formation initiale	8
Lycéens et apprentis par établissement	9
Part et évolution de l'apprentissage (alsace du nord)	9

Répartition de la population sur le territoire



5,9% de la population alsacienne

Le territoire de Saverne Sarre-Union compte 110320 habitants répartis dans 157 communes. La densité de population est de 97 hab/km², inférieure à celle de la région Alsace (222,9 hab/km²).



Evolution de la population du territoire

Variation annuelle de la population entre 1999 et 2010 (en %) par cantons

	Bouxwiller	Drulingen	Hochfelden	La Petite Pierre	Marmoutier	Sarre-Union	Saverne	TOTAL
Variation annuelle moyenne de la population	+ 0,7	+ 0,3	+ 0,8	+ 0,4	+ 1,3	0	+ 0,6	+ 0,6
due au solde naturel	+ 0,2	0	+ 0,2	- 0,1	+ 0,3	+ 0,1	+ 0,4	+ 0,2
due au solde migratoire	+ 0,5	+ 0,3	+ 0,6	+ 0,4	+ 0,9	- 0,1	+ 0,2	+ 0,4

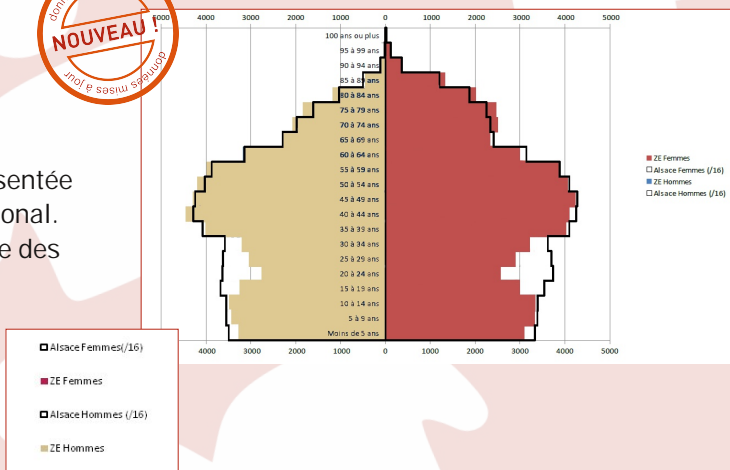
Source : INSEE, RP 1999 et RP 2010 exploitation principale



Le territoire est marqué par une augmentation moyenne de la population identique à celle du département et de la région (+0.6%). Cette augmentation est due essentiellement au solde migratoire. Seuls les cantons de Sarre-Union, Drulingen et La Petite Pierre sont quasiment stables.

Structure d'âge

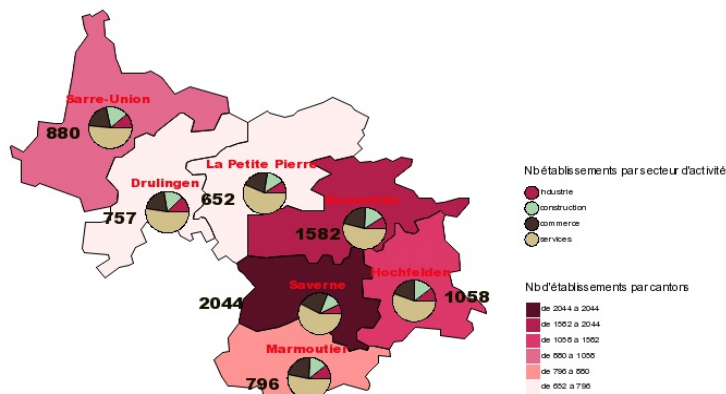
La génération des 18-30 ans est moins représentée sur notre territoire par rapport au niveau régional. Pour le reste, l'architecture de notre pyramide des âges est semblable à celle de l'Alsace.



Répartition des Etablissements sur le territoire



Répartition des établissements sur le territoire par cantons



Deux cantons sur le territoire sont moins pourvus en entreprises par rapport au reste de la zone d'emploi (Drulingen et La Petite Pierre). Sinon, la répartition des différents secteurs se fait de manière quasi identique sur tous les cantons. Prédominance des entreprises de services sur l'ensemble du territoire (en nb d'établissements).

Répartition des établissements par taille et par canton



Répartition des établissements par canton et taille

cantons	0 salariés	1 à 9 salariés	10 à 19 salariés	20 à 49 salariés	50 salariés et plus	Effectif inconnu	Total
BOUXWILLER	1152	558	64	31	23	56	1884
DRULINGEN	584	327	30	16	11	38	1006
HOCHFELDEN	1084	387	43	21	6	39	1580
MARMOUTIER	701	282	19	12	9	28	1051
LA-PETITE-PIERRE	575	216	12	9	3	21	836
SARRE-UNION	717	343	34	14	13	30	1151
SAVERNE	1363	737	99	51	39	65	2354
Communes du canton de Wasselonne	168	64	2	3	0	10	247
Total	6344	2914	303	157	104	287	10109

Source : INSEE, SIRENE janvier 2014

Seulement 1% des établissements du territoire comptent plus de 50 salariés.

Création d'entreprise

Créations d'entreprises par secteurs d'activité et par année

	2008	2009	2010	2011	2012
Industrie	25	87	82	28	55
Construction	70	101	122	79	111
Commerce	107	472	462	372	400
Services	186				
Administration publique, enseignement, santé, action sociale		43	56	43	54
Total	388	703	722	522	620

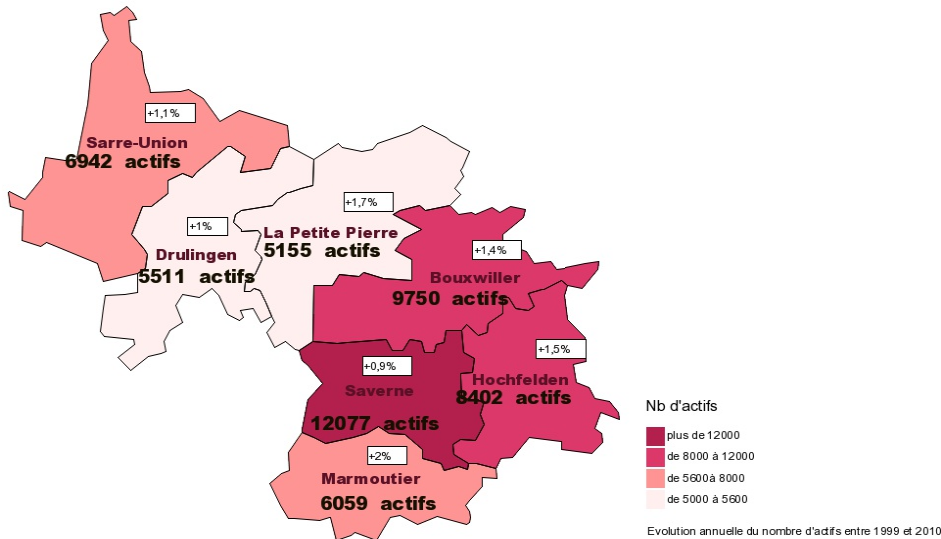
Source : INSEE, REE (Sirene), janvier 2014



Après avoir connu une baisse importante entre 2010 et 2011, la création d'entreprise semble reprendre sur le territoire pour passer à 620.

Répartition de la population active

Répartition de la population active de 15 à 64 ans par canton

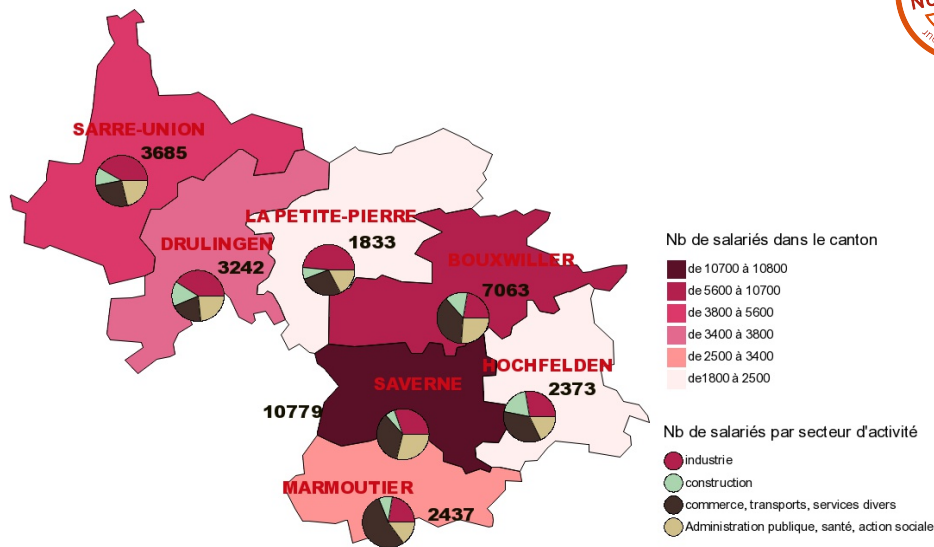


56403 actifs sur le territoire

La population active a augmenté sur l'ensemble du territoire (+1.2% annuel). En dehors du canton de Saverne, l'évolution annuelle de la population active sur les cantons est supérieure à 1%.

Emploi sur le territoire

Répartition des emplois par cantons et secteur d'activité



Evolution du nombre de salariés sur la Zone d'Emploi

Date mise à jour des données	31/12/09	31/12/10	31/12/11
Nb de salariés	29789	30082	30000
Evolution annuelle	-1,7%	0,9%	-0,2%

Source : INSEE, chiffres clés, 31/12/2011



Les cantons de La Petite Pierre, Hochfelden et Marmoutier sont ceux qui ont un indicateur de concentration de l'emploi le plus faible sur notre territoire.

Indicateur de Concentration d'Emploi par cantons

Canton	ICE en 1999	ICE en 2010
Bouxwiller	72,3	79,2
Drulingen	86,6	83,2
Hochfelden	43,5	41,6
La Petite Pierre	55,8	52,2
Marmoutier	65	52,9
Sarre-Union	76,9	78,4
Saverne	110	115,9

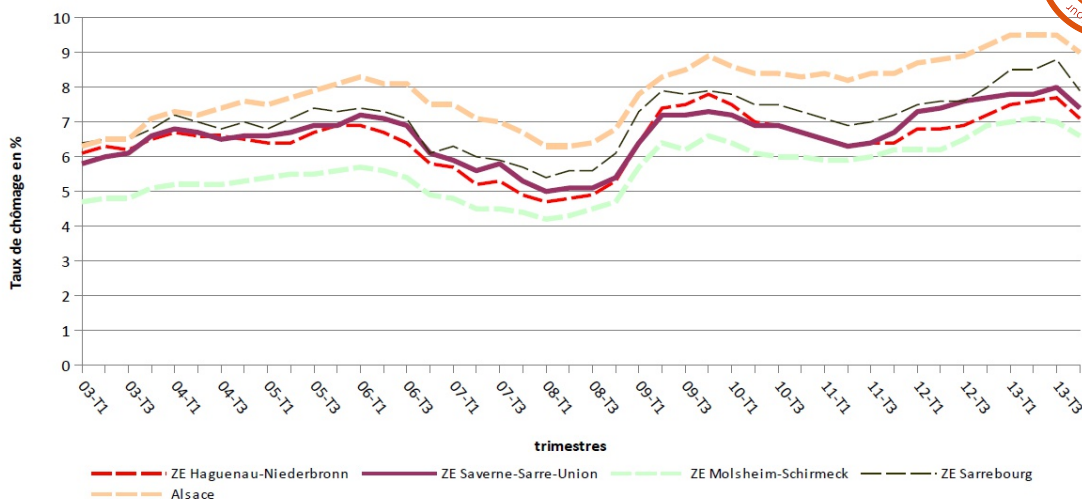
Source : INSEE, RP 1999 et RP 2010

L'indicateur de concentration de l'emploi est égal au nombre d'emplois dans la zone pour 100 actifs ayant un emploi résidant dans la zone.



Taux de chômage : chiffre du trimestre et évolution sur 10 ans

Evolution du taux de chômage



7.4 % ZE Saverne et
7,1 % ZE Haguenau

Taux de chômage au 4e trimestre 2013

Evolution du taux de chômage sur un an par Zone d'Emploi

Taux de chômage par Zone d'Emploi (en %)

	ZE de Saverne/Sarre-Union	ZE Sarrebourg	ZE Sarreguemines	ZE Molsheim	ZE Haguenau - Niederbronn	ZE Strasbourg	Alsace	France
4 ^e trimestre 2013	7,4	7,9	10,3	6,6	7,1	10,1	9	9,8
4 ^e trimestre 2012	7,5	7,7	9,6	6,8	7,1	10	9,1	9,8

Source : Insee (série de 2003-T1 à 2013-T4)



Le taux de chômage s'est stabilisé pour l'ensemble des zones d'emploi citées, mis à part la ZE de Sarreguemines (+0.7). A noter également la baisse légère du taux de chômage pour les zones d'emploi de Saverne (-0.1) et Molsheim (-0.2).

Demandeurs d'emploi fin de mois

A fin février 2014, le nombre de Demandeurs d'Emploi Fin de Mois de catégorie A connaît une hausse de 3.6% sur un an (+3.3% pour l'Alsace)

Les catégories les plus touchées sont les CTLD (chômeur Très Longue Durée) avec +24%, les seniors avec +12% et les CLD (Chômeur Longue Durée) avec une augmentation de +11%. Pour les TH (Travailleurs Handicapés), le chiffre de +25% est surtout dû au fait qu'aujourd'hui la MDPH transmet les données directement à Pôle Emploi. Il faudra quelques mois pour que cet indicateur se stabilise et reflète la réalité. A noter la stabilisation du nombre de moins de 25 ans.

Demandeurs d'emploi inscrits en fin de mois

	Zone d'Emploi Saverne/Sarre-Union				Alsace	
	nov.-13	déc.-13	févr.-14	Evolution en 1 an	févr.-14	Evolution en 1 an
cat.A	4295	4431	4598	3,6%	98395	3,3%
femmes (cat.ABC)	3496	3511	3517	5,0%	65874	4,0%
cadres (cat.ABC)	221	240	242	9,0%	6807	8,0%
TH (cat.ABC)	562	573	594	25,0%	11181	17,0%
CLD (cat.ABC)	2966	3024	3073	11,0%	57523	14,0%
CTLD	1496	1553	1608	24,0%	28890	24,0%
RSA (cat.ABC)	954	948	989	10,0%	27893	12,0%
Senior (cat.ABC)	1550	1590	1627	12,0%	29956	12,0%
moins de 25 ans (cat.ABC)	1372	1415	1350	0,0%	22704	-4,2%

Source : Baromètre de l'emploi, Pôle Emploi, février 2014



Les profils les plus recherchés

Les profils les plus recherchés par les recruteurs	Nb de DEFM	Nb d'OEFM	Ratio offre/demande
Production industrielle	727	25	0,03
Production culinaire	168	13	0,08
Force de vente	219	12	0,05
Equipement de production, équipement collectif	92	11	0,12
Second Oeuvre	315	9	0,03

Source : Baromètre de l'emploi, Pôle Emploi, février 2014

Il y a plus de demandeurs d'emploi que d'offres dans ces catégories, mais les profils des demandeurs d'emploi ne correspondent pas forcément avec l'attente des employeurs.



Offre et demande d'emploi

Répartition de l'offre et la demande d'emploi par niveaux de qualification

	ouvriers et employés non qualifiés	ouvriers et employés qualifiés	agents de maîtrise, techniciens	cadres
demande d'emploi	2515 (35,9%)	3727 (53,2%)	525 (7,5%)	245 (3,5%)
offre d'emploi	827 (36,2%)	1243 (54,4%)	185 (8,1%)	29 (1,3%)

Source : Baromètre de l'emploi, Pôle Emploi, février 2014

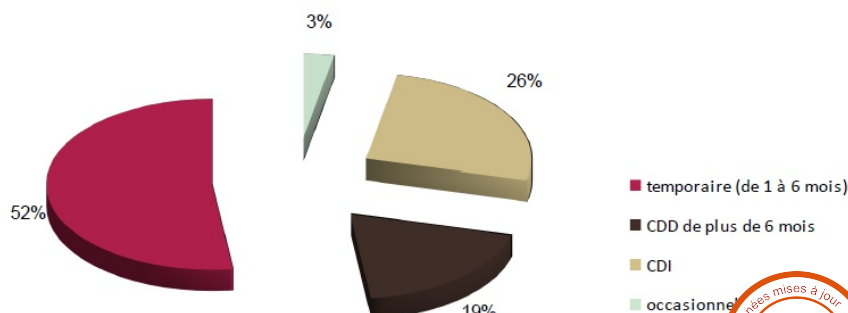
L'offre et la demande d'emploi se répartissent, en fonction du niveau de qualification, de manière équivalente sur notre territoire.

Les offres d'emploi sont 2.9 fois moins importantes que les demandes d'emploi tous niveaux de qualification confondus. Pour les différents niveaux de qualification, les demandes d'emploi sont entre 2.8 et 3 fois plus nombreuses que les offres d'emploi. Sauf pour les cadres, où il y a 8 fois plus de demandes d'emploi que d'offres.



Types de contrats proposés dans les offres

Types de contrats proposés offres confiées à Pôle Emploi, cumul 12 mois glissants à fin février 2014

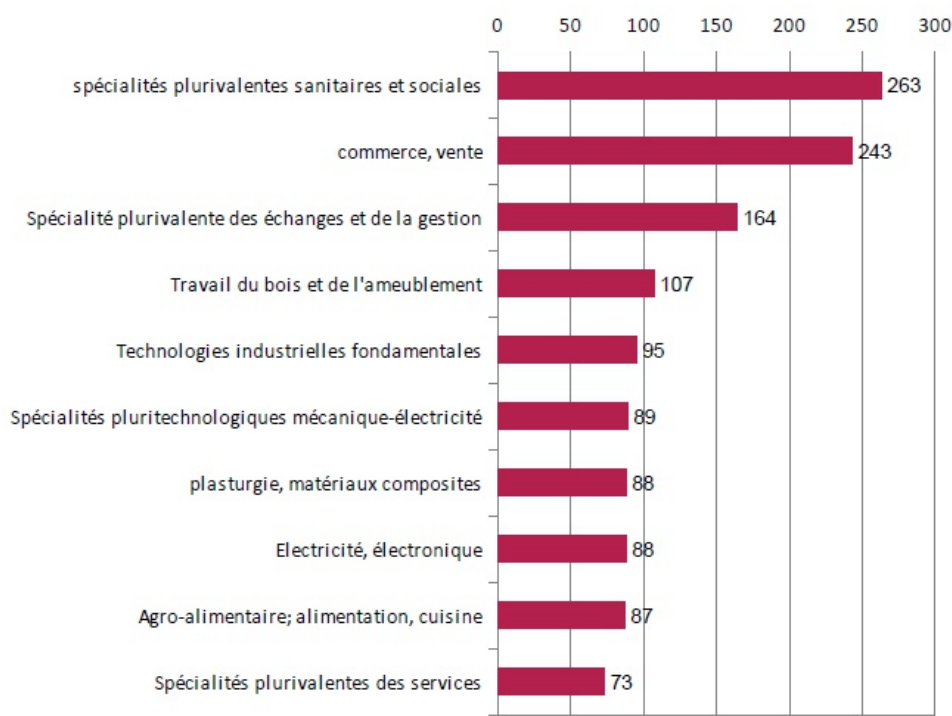


Les offres d'emploi proposées sont à 52% des offres d'emploi d'une durée inférieure à 6 mois. Les CDD de plus de 6 mois ne représentent que 19% des offres déposées. Les CDI représentent 26% des offres déposées chez Pôle Emploi.



La formation initiale

Les 10 premiers groupes de spécialités du territoire selon l'importance des effectifs de lycéens + apprentis (rentrée 2013)

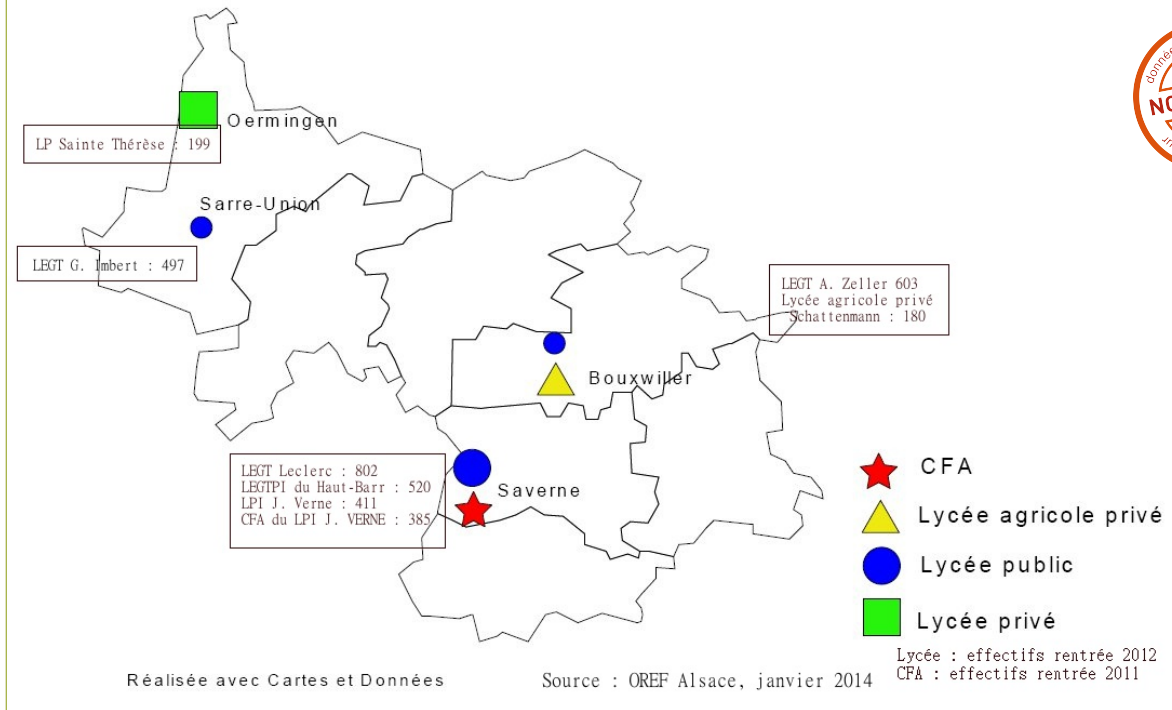


Selon, l'OREF Alsace (Réalités Territoriales - Alsace du Nord - Février 2014), les apprentis s'insèrent plus facilement que les lycéens. La proportion de jeunes en emploi est supérieure à la moyenne régionale sur le territoire d'Alsace du Nord et la proportion de jeunes en emploi y est supérieure à la moyenne régionale.



Lycéens et apprentis par établissement

Répartition des lycées sur le territoire de Saverne Sarre-Union



Effectifs des lycées du territoire par niveau de formation rentrée 2013

	niv.Vbis	niv.V	niv. IV	niv. III	total
LEGT A. ZELLER Bouxwiller		406	197		603
LEGT GAL Leclerc - Saverne		483	277	42	802
LEGTPI du Haut-Barr - Saverne		331	134	55	520
CFA du LPI Jules Verne - Saverne (rentrée 2009)		244	130	0	374
LEGTP Georges Imbert	7	251	239		497
LPI Jules Verne	28	82	301	33	44
Lycée Agricole privé Schattenmann - Bouxwiller	34	50	96		180
Lycée Privé Sainte Thérèse - Oermingen		93	106		199
nb total d'élèves	69	1940	1480	130	3219

Source : OREF Alsace, mai 2014



Part et évolution de l'apprentissage (Alsace du nord)

Part de l'apprentissage en fonction du niveau de qualification

part apprentissage	niv.V	niv. IV	niv. III	niv. II-I	total
2011	60,6%	6,1%	32,7%	-	15,9%
2012	63,0%	5,8%	35,3%	-	16,0%

Source : OREF Alsace, rentrée 2012



L'apprentissage représente 16% des personnes formées en Alsace du Nord, en dessous de la moyenne régionale (18.6%). Même si les apprentis sont plus nombreux au niveau V (CAP/BEP), il est à noter que les apprentis de niveau III (BTS/DUT) et II (ingénieur, licence, Master et plus) sont de plus en plus présents sur le territoire.

Tableau de Bord

Document téléchargeable sur :
www.mde-saverne.org



MAISON DE L'EMPLOI
ET DE LA FORMATION
DE SAVERNE

