

# Tableau de bord N°10

## Octobre 2012

Emploi

Formation

Economie

Population

Entreprise

Emploi

Economie

Entreprise

Population

Emploi

Formation

Economie

Population

Entreprise

Emploi

Economie

Entreprise

Population



MAISON DE L'EMPLOI  
ET DE LA FORMATION  
DE SAVERNE

# Sommaire



## Population

- ▶ La démographie du territoire Page 3
- ▶ Evolution de la population et origine Page 3
- ▶ Structure d'âge Page 3



## Entreprise

- ▶ Répartition des établissements sur le territoire Page 4
- ▶ Répartition des établissements par taille et par canton Page 4
- ▶ création d'entreprises Page 5



## Emploi

- ▶ Répartition de la population Page 5
- ▶ Emploi sur le territoire Page 6
- ▶ le nouveau découpage INSEE des Zones d'Emploi Page 7
- ▶ Taux de chômage : chiffres trimestriels et évolution sur 7 ans Page 8
- ▶ Evolution du taux de chômage sur un an par Zone d'Emploi Page 8
- ▶ Demandeurs d'emploi fin de mois Page 9
- ▶ 5 métiers les + recherchés / les + recruteurs Page 9
- ▶ offre et demande d'emploi Page 10
- ▶ Types de contrats proposés dans les offres Page 10



## Formation

- ▶ Formation initiale Page 11

Nouveau

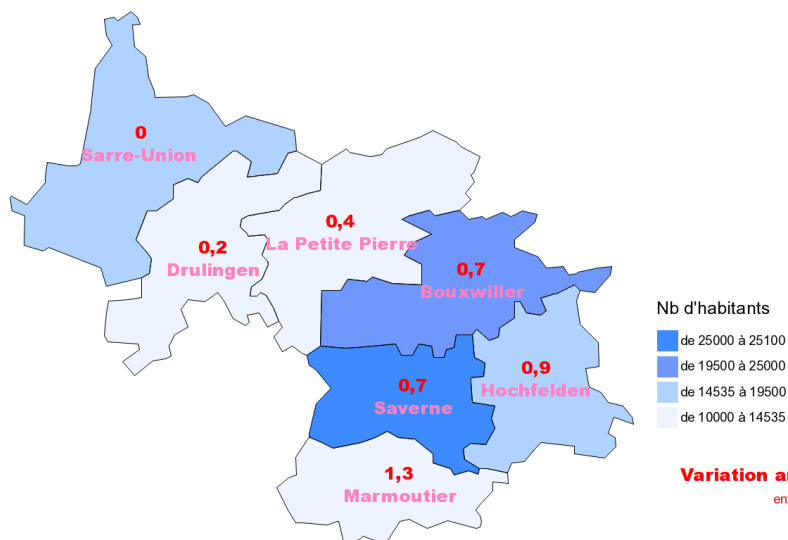
Signale une mise à jour des données depuis la dernière version



# Population

## ► Répartition de la population sur le territoire

Répartition de la population par cantons



Le territoire de Saverne Sarre-Union compte 109937 habitants répartis dans 157 communes. La densité de population est de 96,7 hab/km<sup>2</sup>, inférieure à celle de la région Alsace (222,6 hab/km<sup>2</sup>).

5.9% de la population alsacienne

Réalisée avec Cartes et Données

Source : INSEE, Chiffres clés, RP 1999 et RP 2009

## ► Evolution de la population du territoire

Variation annuelle de la population entre 1999 et 2009 (en %) par cantons

	Bouxwiller	Drulingen	Hochfelden	La Petite Pierre	Marmoutier	Sarre-Union	Saverne	TOTAL
Variation annuelle moyenne de la population	+ 0,7	+ 0,2	+ 0,9	+ 0,4	+ 1,3	0	+ 0,7	+ 0,6
due au solde naturel	+ 0,2	0	+ 0,2	- 0,1	+ 0,3	+ 0,1	+ 0,4	+ 0,2
due au solde migratoire	+ 0,5	+ 0,2	+ 0,6	+ 0,5	+ 0,9	- 0,1	+ 0,3	+ 0,4

Source : INSEE, RP 1999 et RP 2009 exploitation principale

Le territoire est marqué par une augmentation moyenne de la population identique à celle du département et de la région (+0.7%). Cette augmentation est due essentiellement au solde migratoire. Seuls les cantons de Sarre-Union et Drulingen sont quasiment stables.

## ► Structure d'âge

La Zone d'Emploi a connu un déficit de naissance visible pour la génération des 18 - 30 ans plus important que celui enregistré au niveau régional.

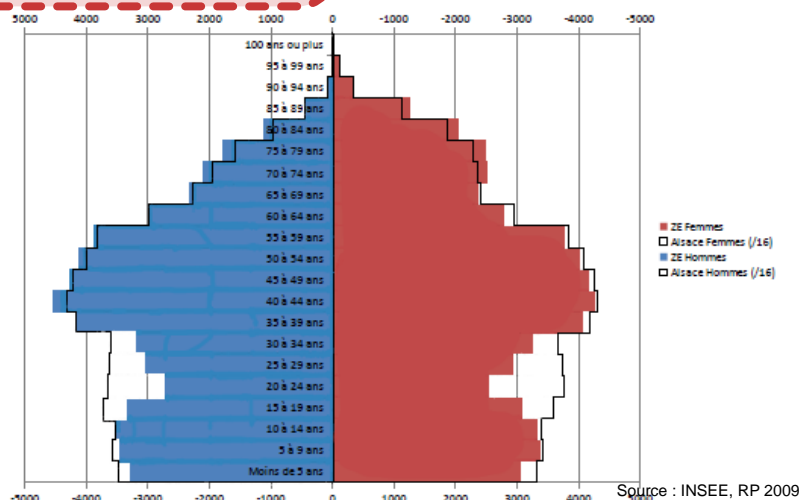


Tableau de Bord n°10 - octobre 2012

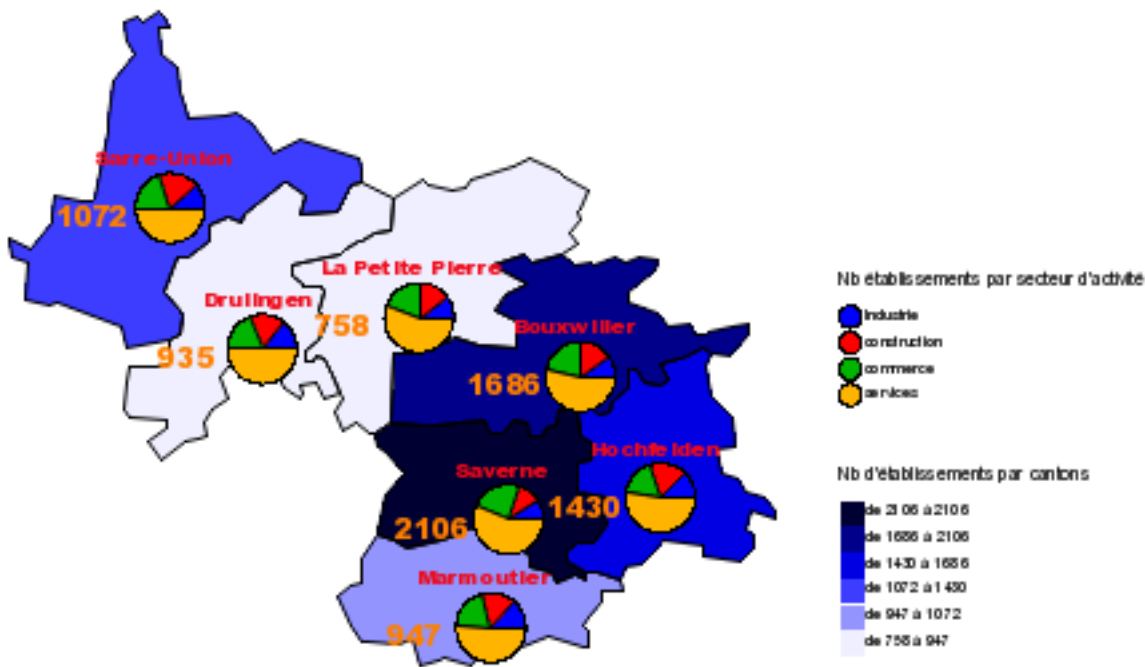


# Entreprise

## ► Répartition des Etablissements sur le territoire

Nouveau

### Répartition des établissements sur le territoire par cantons



Trois cantons sur le territoire sont moins pourvus en entreprises par rapport au reste de la zone d'emploi (Drulingen, La Petite Pierre et Marmoutier). Sinon, la répartition des différents secteurs se fait de manière quasi identique sur tous les cantons. Prédominance des entreprises de services sur l'ensemble du territoire (en nb d'établissements).

Réalisée avec Cartes et Données

Source : INSEE, SIRENE juillet 2012

## ► Répartition des établissements par taille et par canton

Nouveau

Répartition des établissements par canton et taille

cantons	0 salariés	1 à 9 salariés	10 à 19 salariés	20 à 49 salariés	50 salariés et plus	Effectif inconnu	Total
BOUXWILLER	950	537	61	38	18	82	1686
DRULINGEN	492	316	28	17	13	69	935
HOCHFELDEN	926	369	38	18	6	73	1430
LA-PETITE-PIERRE	459	220	15	9	3	52	758
MARMOUTIER	570	286	18	8	8	57	947
SARRE-UNION	602	346	32	20	11	61	1072
SAVERNE	1111	721	96	50	36	92	2106
WASSELONNE (2 communes)	136	60	2	2		13	213
Total	5246	2855	290	162	95	499	9147

Source : INSEE, SIRENE juillet 2012

Seulement 1% des établissements du territoire comptent plus de 50 salariés.



# Entreprise

## ► Création d'entreprises

### Création par secteurs d'activité

La création d'entreprise connaît une baisse importante en 2011 et revient à un niveau équivalent à celui que nous connaissions avant 2009 et l'instauration du statut d'autoentrepreneur.

Créations d'entreprises par secteurs d'activité et par année

	2007	2008	2009	2010	2011
Industrie	28	25	87	82	29
Construction	73	70	101	122	61
Commerce	127	107	472	462	291
Services	202	186			
Administration publique, enseignement, santé, action sociale			43	56	45
<b>Total</b>	<b>430</b>	<b>388</b>	<b>703</b>	<b>722</b>	<b>426</b>

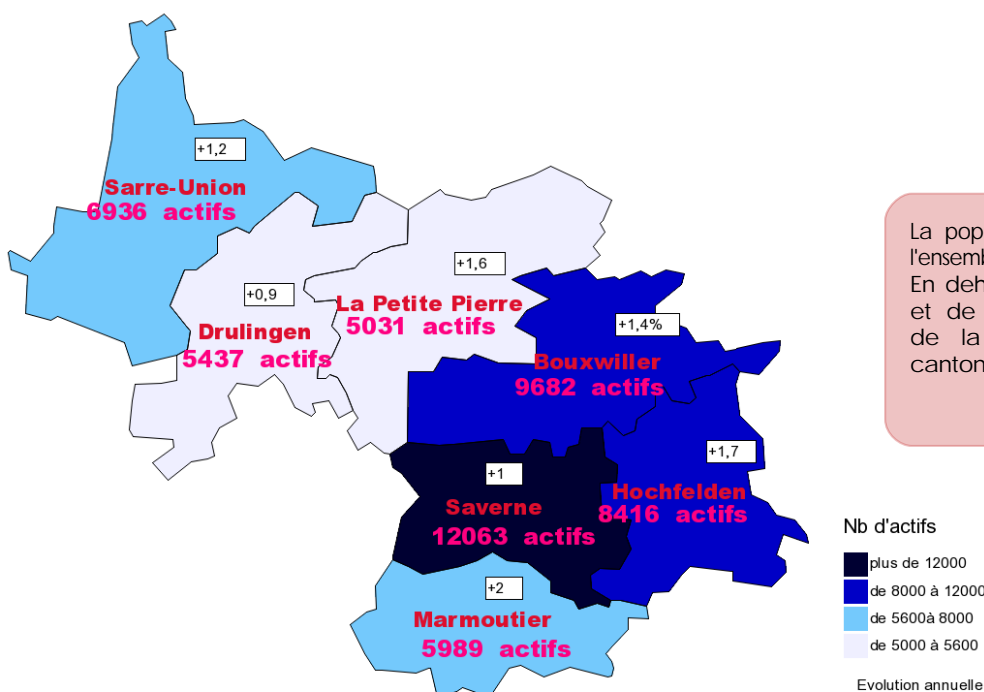
Source : INSEE, REE (Sirene), juin 2012



# Emploi

## ► Répartition de la population active

Répartition de la population active de 15 à 64 ans par canton



53554 actifs sur le territoire

La population active a augmentée sur l'ensemble du territoire (+1.4% annuel). En dehors des cantons de Drulingen et de Saverne, l'évolution annuelle de la population active sur les cantons est supérieure à 1%.

Nb d'actifs

- plus de 12000
- de 8000 à 12000
- de 5600 à 8000
- de 5000 à 5600

Evolution annuelle du nombre d'actifs entre 1999 et 2009

Réalisée avec Cartes et Données

Source : INSEE, RP 1999 et RP 2009



## ► Emploi sur le territoire

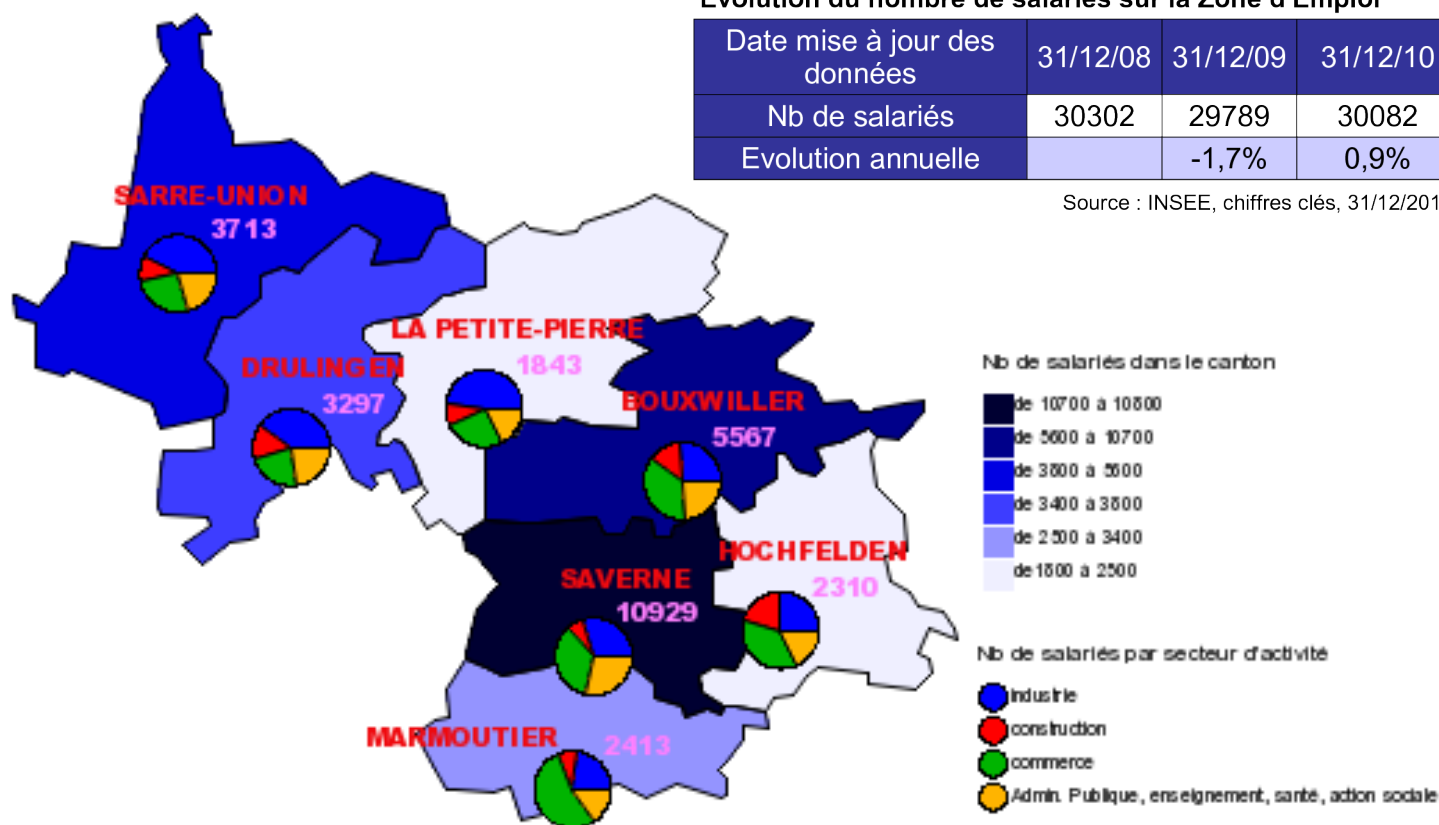
Nouveau

### Répartition des emplois par cantons et secteur d'activité

#### Evolution du nombre de salariés sur la Zone d'Emploi

Date mise à jour des données	31/12/08	31/12/09	31/12/10
Nb de salariés	30302	29789	30082
Evolution annuelle		-1,7%	0,9%

Source : INSEE, chiffres clés, 31/12/2010



Réalisée avec Cartes et Données

Source : Insee, Chiffres clés, 31/12/2010

Les cantons de La Petite Pierre, Hochfelden et Marmoutier sont ceux qui ont un indicateur de concentration de l'emploi le plus faible sur notre territoire.

L'indicateur de concentration de l'emploi est égal au nombre d'emplois dans la zone pour 100 actifs ayant un emploi résidant dans la zone.

#### Indicateur de Concentration d'Emploi par cantons

Canton	ICE en 1999	ICE en 2009
Bouxwiller	72,3	77,9
Drulingen	86,6	82,9
Hochfelden	43,5	41,9
La Petite Pierre	55,8	52,5
Marmoutier	65	53,7
Sarre-Union	76,9	78,6
Saverne	110	115,7

Source : INSEE, RP 1999 et RP 2009



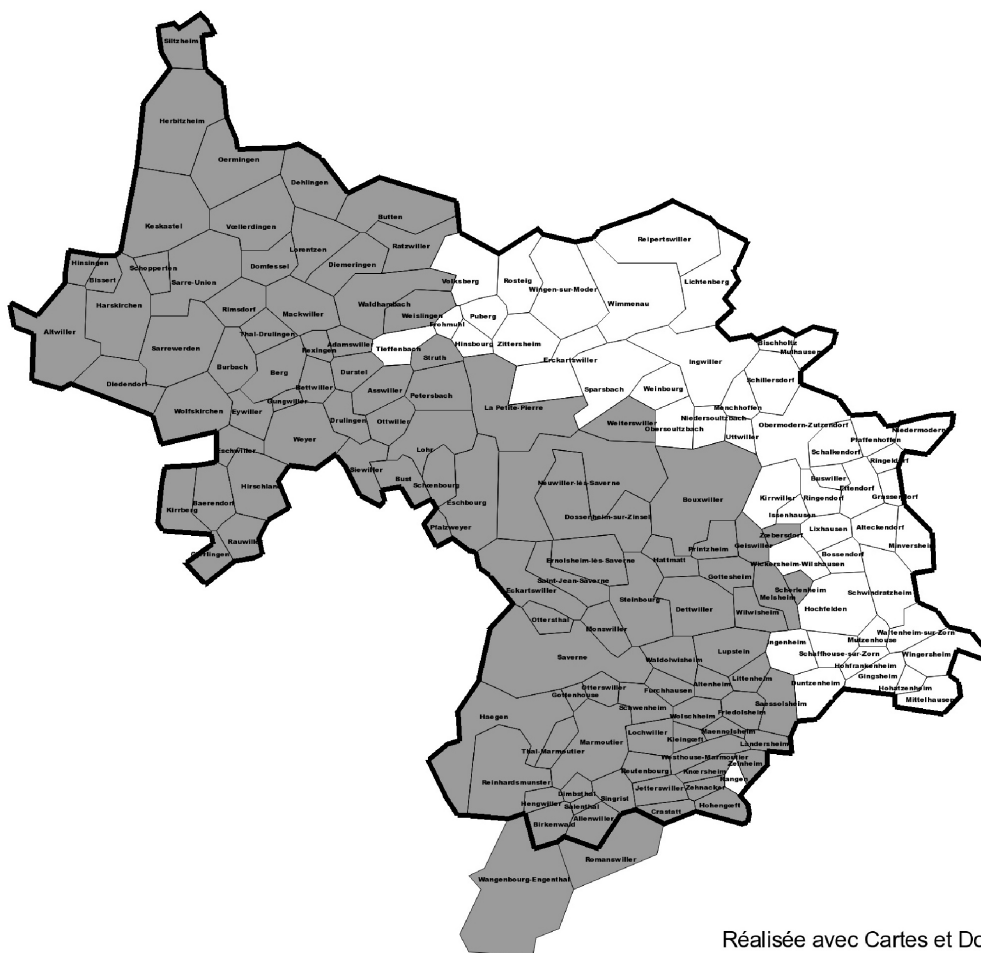
## ▶ Le nouveau découpage INSEE des Zones d'Emploi

En 2011, l'INSEE a modifié le découpage territorial des Zones d'Emploi. Ainsi la Zone d'Emploi de Saverne/Sarre-Union est réduite de 50 communes qui passent dans la Zone d'Emploi de Haguenau (Cf Carte ci-dessous).  
 Notre territoire est maintenant à cheval sur ces 2 territoires. Vous trouverez donc dorénavant les taux de chômage des 2 Zones d'Emploi dans la partie "Taux de chômage" du Tableau de Bord.



MAISON DE L'EMPLOI  
 ET DE LA FORMATION  
 DE SAVERNE

## MODIFICATION DU DECOUPAGE DE LA ZONE D'EMPLOI DE SAVERNE / SARRE-UNION



**Découpage 1992**  
 157 communes  
 108 561 hab  
 densité : 95,5 hab/km<sup>2</sup>

**Découpage 2010**  
 107 communes  
 77 618 hab  
 densité : 91,7 hab/km<sup>2</sup>

■ ZE 2010  
 ~ ancien découpage ZE

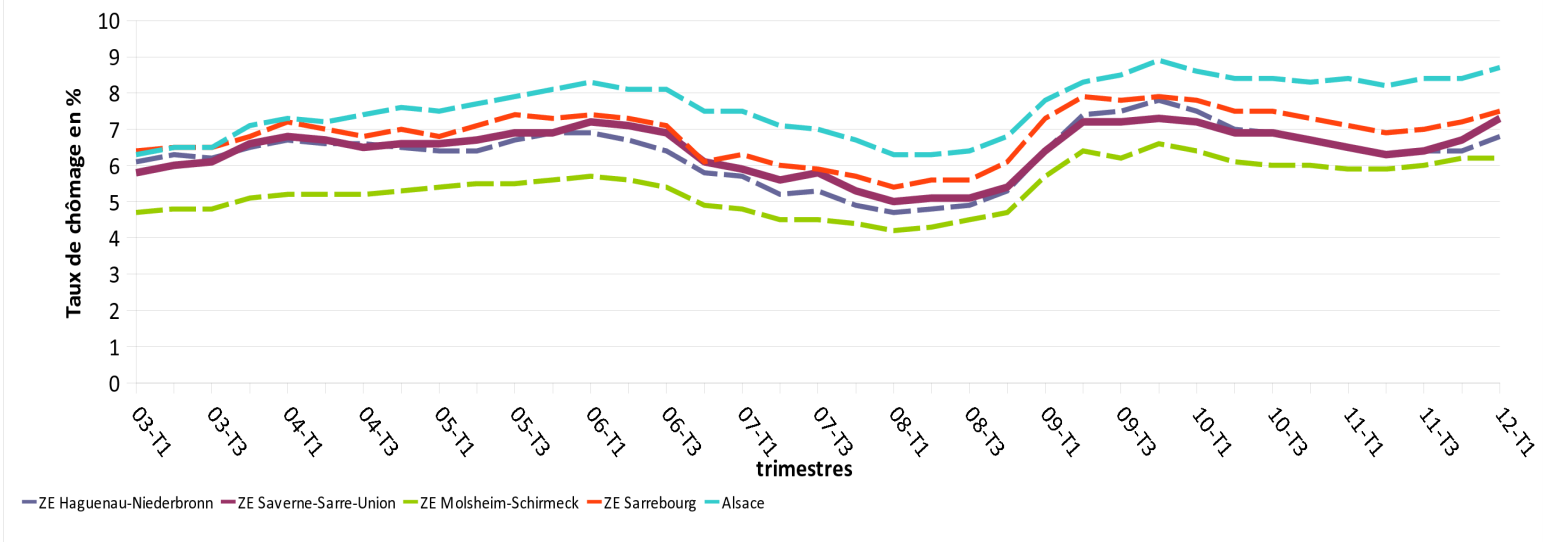
Réalisée avec Cartes et Données



**Taux de chômage : chiffre trimestre et évolution sur 9 ans**

**Evolution du taux de chômage**

7.3 % ZE Saverne et  
6.8% ZE Haguenau  
Taux de chômage au 1er  
trimestre 2012



Source : Insee (série de 2003-T1 à 2012-T1)

**Evolution du taux de chômage sur un an par Zone d'Emploi**

Taux de chômage par Zone d'Emploi (en %)

	ZE de Saverne/Sarre-Union	ZE Sarrebourg	ZE Sarreguemines	ZE Molsheim	ZE Haguenau-Niederbronn	ZE Strasbourg	Alsace	France
1er trimestre 2012	7,3	7,5	9	6,2	6,8	10	8,7	9,6
1er trimestre 2011	6,7	7,3	9	5,9	6,6	9,6	8,3	9,2

Source : Insee (série de 2003-T1 à 2012-T1)

Le taux de chômage est stable sur la Zone d'Emploi de Sarreguemines. Les ZE de Sarrebourg, Molsheim et Haguenau enregistrent une légère hausse, respectivement +0.2, +0.3 et +0.2. La ZE de Strasbourg connaît une augmentation équivalente à celle enregistrée en Alsace et en France : +0.4. Seule la ZE de Saverne/Sarre-Union connaît une augmentation plus forte que celle de la Région avec +0.6..





## ▶ Demandeurs d'emploi fin de mois

**Nouveau**

A fin août 2012, le nombre de Demandeurs d'Emploi Fin de Mois de catégorie A connaît une hausse de 14.7% sur un an (+9.2% pour l'Alsace)  
 Les catégories les plus touchées par cette hausse sont les seniors et les moins de 25 ans avec une augmentation de +19%.

4.6 % des demandeurs d'emploi alsaciens

Demands d'emploi inscrits en fin de mois

	Zone d'Emploi Saverne/Sarre-Union				Alsace	
	juin-12	juil.-12	août-12	Evolution en 1 an	août-12	Evolution en 1 an
cat.A	3498	3711	3960	14,7%	85093	9,2%
femmes (cat.ABC)	3061	3182	3252	10,0%	59730	7,0%
cadres (cat.ABC)	188	192	198	14,0%	5922	7,0%
TH (cat.ABC)	387	392	402		8967	
CLD (cat.ABC)	2324	2377	2434	13,0%	45325	7,0%
CTLD	1126	1141	1165	10,0%	21651	10,0%
RSA (cat.ABC)	799	777	783	13,0%	21994	9,0%
Senior (cat.ABC)	1374	1393	1394	19,0%	25283	16,0%
moins de 25 ans (cat.ABC)	968	1061	1161	19,0%	19471	8,0%

Source : Baromètre de l'emploi, Pôle Emploi, août 2012

## ▶ Les profils les plus recherchés

Les profils les plus recherchés par les recruteurs	Nb de DEFM	Nb d'OEFM	Ration offre/demande
Second œuvre	233	29	0,12
logistique	381	23	0,06
Production industrielle	629	20	0,03
Production culinaire	122	19	0,16
Service	48	18	0,38

Source : Baromètre de l'emploi, Pôle Emploi, août 2012



## ► Offre et demande d'emploi

Nouveau

Répartition de l'offre et la demande d'emploi par niveaux de qualification

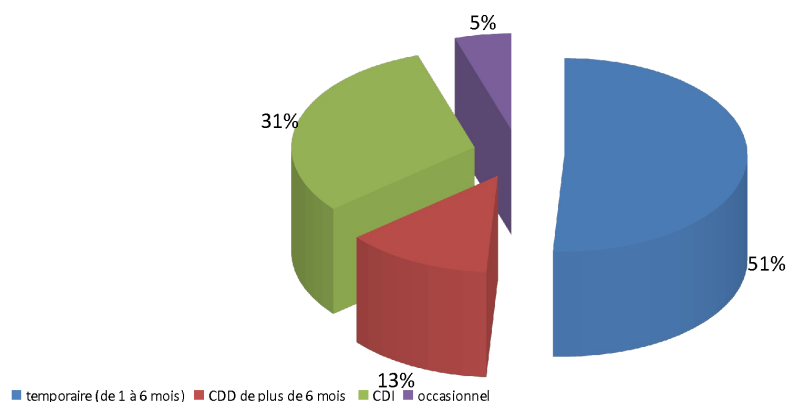
	ouvriers et employés non qualifiés	ouvriers et employés qualifiés	agents de maîtrise, techniciens	cadres
demande d'emploi	37,7%	51,7%	7,4%	3,2%
offre d'emploi	37,1%	49,6%	10,7%	2,5%

Source : Baromètre de l'emploi, Pôle Emploi, août 2012

le niveau de qualification des demandeurs d'emploi semble cohérent avec les niveaux de qualification souhaité par les entreprises dans les offres déposées auprès de Pôle Emploi, sauf pour Agent de maîtrise - technicien où les offres sont proportionnellement plus importantes que les demandes d'emploi (10.7% des offres contre 7.4% des demandes d'emploi).

## ► Types de contrats proposés dans les offres

**Types de contrats proposés**  
offres confiées à Pôle Emploi, cumul 12 mois glissants  
à fin août 2012



Source : Baromètre de l'Emploi, Pôle Emploi, août 2012

Les offres d'emploi proposées sont à 44% des offres d'emploi d'une durée supérieure à 6 mois. Les CDI restent des contrats régulièrement proposés dans les offres déposées chez Pôle Emploi (31% des offres).

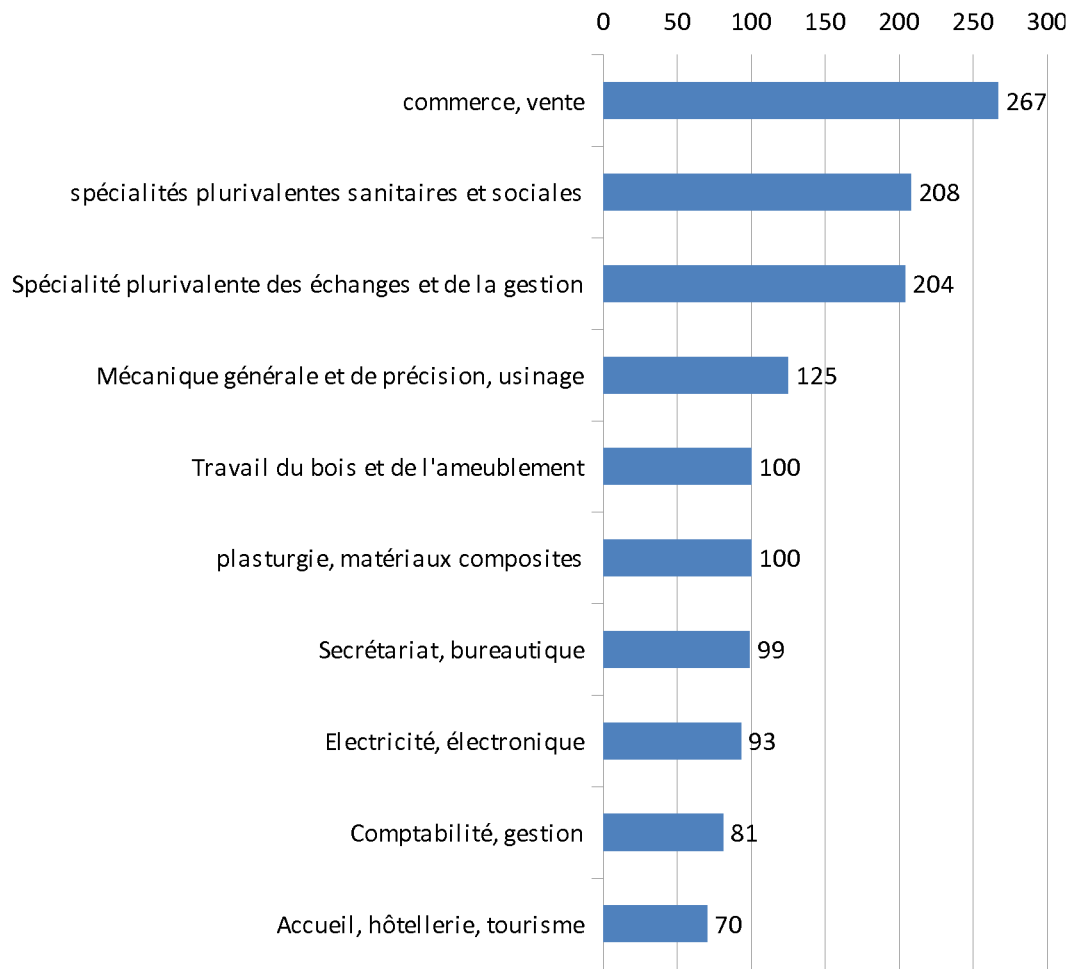


# Formation

## ▶ La formation initiale

### ✚ Principaux domaines de formation

Les 10 premiers groupes de spécialités du territoire selon l'importance des effectifs de lycéens + apprentis (rentrée 2011)



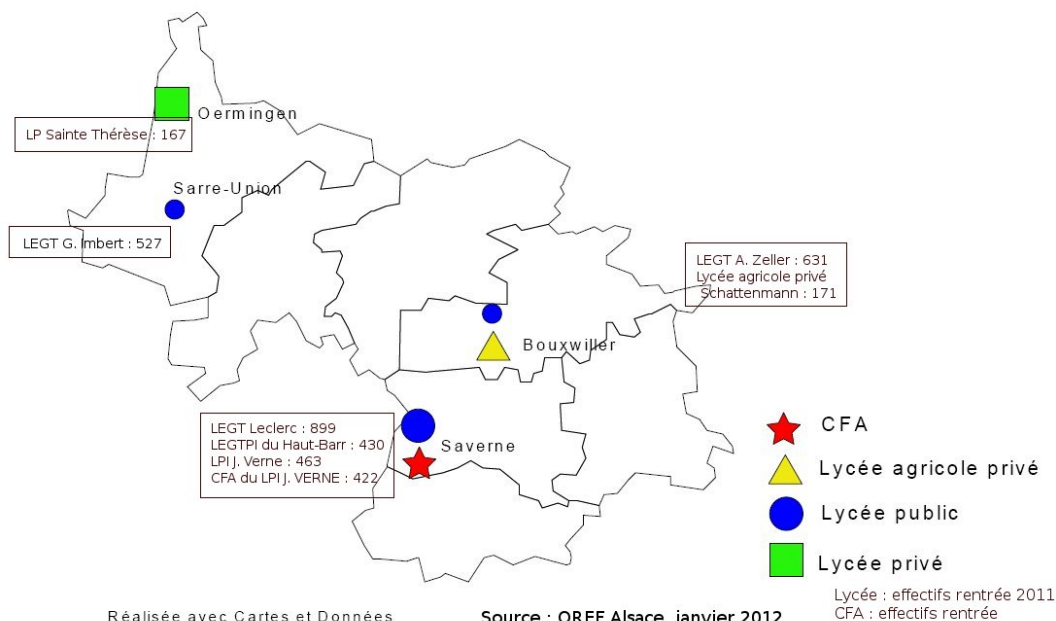
Source : OREF, Document de Travail, janvier 2012

Sur l'ensemble des formations les plus fréquentées sur notre territoire, seules la Comptabilité-gestion et le Travail du bois et de l'ameublement connaissent une insertion professionnelle supérieure à la moyenne sur 3 ans en Alsace du Nord : 56,4%. Et ces deux formations enregistrent une évolution de leur effectif inférieure à la moyenne.



## ➤ Lycéens et apprentis par établissement

Répartition des lycées sur le territoire de Saverne Sarre-Union



Source : OREF Alsace, janvier 2012

Effectifs des lycées du territoire par niveau de formation rentrée 2011

	niv.Vbis	niv.V	niv. IV	niv. III	total
LEGT A. ZELLER Bouxwiller		453	178		631
LEGT GAL Leclerc - Saverne		555	324	20	899
LEGTPI du Haut-Barr - Saverne		245	158	27	430
CFA du LPI Jules Verne - Saverne (rentrée 2009)	122	226	74	8	430
LEGTPI Georges Imbert	20	347	160		527
LPI Jules Verne	89	217	157		463
Lycée Agricole privé Schattenmann - Bouxwiller	56	107	8		171
Lycée Privé Sainte Thérèse - Oermingen	26	141			167
<b>nb total d'élèves</b>	<b>313</b>	<b>2291</b>	<b>1059</b>	<b>55</b>	<b>3718</b>

Source : OREF Alsace, février 2012

## ➤ Part et évolution de l'apprentissage (en Alsace du Nord)

Part de l'apprentissage en fonction du niveau de qualification

part apprentissage	niv.V	niv. IV	niv. III	niv. II-I	total
2010	57,90%	6,00%	33,50%	-	15,40%
2011	60,7%	6,1%	32,6%	100,0%	15,8%

Source : OREF Alsace, rentrée 2011

L'apprentissage représente 15,8% des personnes formées en Alsace du Nord, au dessus de la moyenne régionale (9.5%). Même si les apprentis sont plus nombreux au niveau V (CAP-BEP), il est à noter que les apprentis de niveau III (BTS-DUT) et II-I (ingénieur, licence, Master et plus) sont de plus en plus présents sur le territoire.



Maison de l'Emploi et de la Formation

16 rue du Zornhoff

67700 SAVERNE

Tél. 03 88 02 13 13

[observatoire@mde-saverne.org](mailto:observatoire@mde-saverne.org)

[www.mde-saverne.org](http://www.mde-saverne.org)

